

絶望の突き抜けを回避せよ！

逆張り勝率を劇的に変える

『本気の勢い』見極め図解シート

はじめまして、古賀あやなです。

FXを始めると、まず最初に覚えるのが
『ボリンジャーバンド』というインジケーターではないでしょうか。

『外側の線（ 2σ ）にタッチしたら反発するから逆張り！』
そう教わって素直にエントリーしたのに、
そのまま線に張り付いてグングン突き抜けられ、真っ青になって損切り……。

実は、これって手法が間違っているんじゃなくて、
相場の『本気の勢い』が見えていないだけなんです。

この資料では、私が最も大切にしている『本気とパニックの見極め』を、
初心者の方でも一目でわかるように図解しました。

テクニックの裏側にある『相場の心理』がわかると、
トレードの恐怖が自信に変わりますよ。

それでは、さっそく中身を見ていきましょう！

※この資料の元になった、より詳しい解説動画はこちらから視聴できます↓

『【FX】なぜあなたの逆張りは「突き抜ける」のか？
絶望の損切りをゼロにする『本気の勢い』見極め術』（9分01秒）

👉 <https://youtu.be/QnffEBrBJ7w>

(※別タブで開きたい場合は、右クリックして「新しいタブで開く」を選択してください)

1. なぜあなたの逆張りは「突き抜ける」のか？

ボリバン 2σ タッチで「売った」瞬間に、
そのまま大陽線で突き抜けられた経験はありませんか？



2σ タッチには「入っていい時」と「絶対ダメな時」の
明確な差があります。

2. 優位性の高い逆張りポイント

ミドルが右肩下がりなら、上の 2σ タッチを狙うのが基本。
数本の足で勢いよく 2σ に到達した時は、パニック的な動きであり、
パチンと戻りやすいです。



3. 本気の勢い vs パニック

NG パターン：本気の勢い

5本、10本と時間をかけてダラダラと 2σ に張り付くように来た時。
これは「その方向への本気の勢い」がついている証拠であり、
反発せず通過点になりやすいです。



OK パターン：パニック

わずか数本でキュン！と一瞬の勢いで到達した時。
相場が伸びきって反発しやすいです。



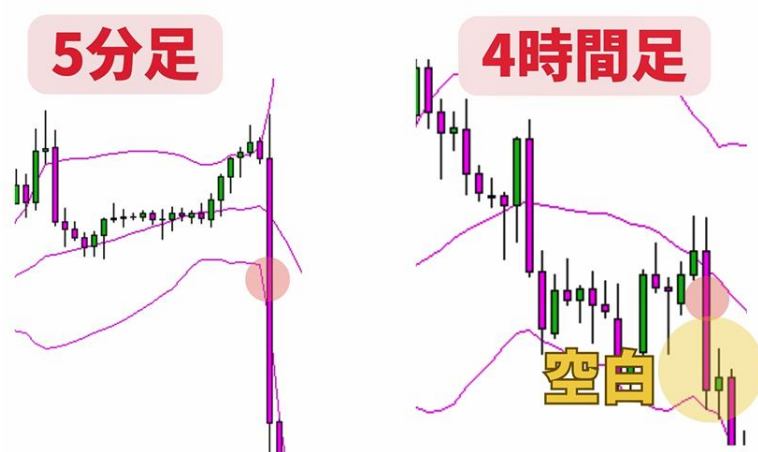
4. 上位足の「空白（引力）」をチェックせよ

下位足（5分足）でどんなにサインが出ても、上位足（1時間足・4時間足）に大きな「空白（伸び代）」がある場合、相場はそこを埋めようとする強い引力に飲み込まれます。

上位足の空白が埋まるまで、下位足の逆張りサインは無視されやすいことを肝に銘じておくと良いです。

※ここで言う空白とはボリンジャーバンドのミドルラインまたは $\pm 2\sigma$ まで何も障害物がない状態のことです。

（※水平ライン等の環境認識を含めた詳細な判断基準は、メルマガ内のレッスンで詳しく解説します）



下のシートを保存して、エントリー直前にぜひチェックしてくださいネ！



トレード前 3 秒チェックリスト

1. 上位足の空白はある？

目的地の確認。上位足のミドルや $\pm 2\sigma$ まで距離がある？

2. 下位足のミドルの傾きは、上位足の方と一致している？

「ミドルバンドの傾きは上位足に対して逆行してないか？」の確認。
逆行しているなら、それはただの調整波かも。

3. 到達の仕方はパニック？

2σ へのタッチが数本での急襲？それとも時間をかけた本気の行進？

改めて、動画で確認したい方はこちら。

『【FX】なぜあなたの逆張りは「突き抜ける」のか？

絶望の損切りをゼロにする『本気の勢い』見極め術』(9分01秒)

 <https://youtu.be/QnffEBrBJ7w>

(※別タブで開きたい場合は、右クリックして「新しいタブで開く」を選択してください)

最後まで読んでいただき、ありがとうございました。

FXの世界では、手法や数字ばかりが注目されがちですが、実はその裏側にある『相場に参加している人たちの心理』を読み解くことこそが、長く勝ち続けるための本質です。

今回お伝えした『本気の勢い』を知っているだけでも、無駄な損切りは劇的に減るはずです。でも、もし今日このシートを見て『もっと深く知りたい!』『自分のトレードに自信を持ちたい』と感じたなら、ぜひ明日からのメルマガも楽しみにしててください。

チャートの向こう側にある真実をこれから一緒に解き明かしていきましょう！あなたの成功を心から応援しています。

古賀あやな